



*Наркологический
Диспансер*

Памятка для родителей и педагогов

Смертельно опасная мода на
"СНЮС"



НАДО ЗНАТЬ!

Снюс — разновидность **табачных** изделий. Представляет собой измельчённый увлажнённый табак, который помещают между губой и десной на длительное время — от 30 до 70 минут. При этом никотин из табака поступает в кровь. Концентрация никотина в среднем составляет 20-30 мг, бывает и до 60 мг. В то время как в крепкой сигарете его содержание составляет до 1,5 мг. Таким образом, всего один пакетик снюса может быть равнозначен по вредному воздействию на организм двум выкуренным пачкам сигарет!

*Для справки: доза никотина способная привести к смерти человека, составляет 0,5-1 миллиграмм на килограмм веса. Например, ребенок 14-15 лет, вес которого в норме (по данным Всемирной организации здравоохранения) составляет 37-56,5 кг, может получить смертельную дозу никотина употребив всего **ОДИН** пакетик снюса.*

Из чего состоят снюсы?

Сахар

Консервант, не оказывает вредного воздействия

Пищевые ароматизаторы

Синтетические аналоги могут вызвать поражение печени и других внутренних органов

Никотин высокой степени очистки

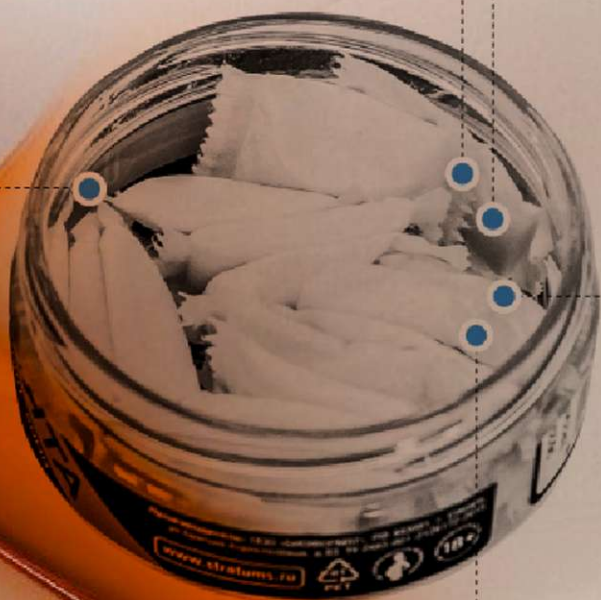
Может вызвать остановку сердца, полиорганную недостаточность, кому. Вызывает раздражение слизистой рта и гортани. При попадании со слюной в желудок поражает органы пищеварения, провоцирует рак поджелудочной железы

Соль

Консервант, не оказывает вредного воздействия

Увлажнители

Данных о воздействии на организм нет



Снюс по действующему законодательству не является наркотиком. НО!, он оказывает очень вредное воздействие на организм, а возникающая на фоне его употребления зависимость от никотина нуждается в лечении.

Согласно Кодексу об административных правонарушениях Российской Федерации, оптовая или розничная продажа насвая, табака сосательного (СНЮСА) – ЗАПРЕЩЕНА! Однако производители обходят данный запрет, продавая его под видом не сосательного, а жевательного табака.



КоАП

Статья 14.53. Несоблюдение ограничений и нарушение запретов в сфере торговли табачной продукцией и табачными изделиями

2. Оптовая или розничная продажа насвая, табака сосательного (снюса) - влечет наложение административного штрафа

- на граждан в размере от **2000** до **4000** рублей;
- на должностных лиц - от **7000** до **12000** рублей;
- на юридических лиц - от **40000** до **60000** рублей.

С 1 января 2020 года в России вступает в силу ГОСТ для жевательного табака! Таким образом, по стандарту в состав жевательного табака могут входить:

- табачное сырье,
- глицерин,
- пропиленгликоль,
- пищевая соль и натрий двууглекислый.

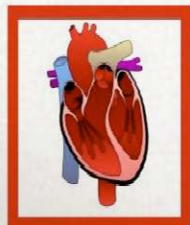
На упаковке должна находиться информация:

- о составе и производителе,
- стоять маркировка «18+»
- предупреждение в черной рамке, о вреде изделия здоровью.
(ГОСТ Р 58553-2019 Табак жевательный. Общие технические условия)

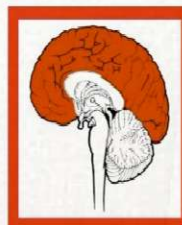


Вред снюса

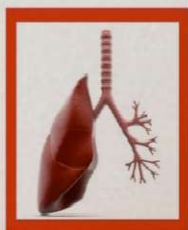
СЕРДЦЕ
ИНФАРКТ



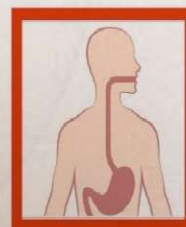
МОЗГ
ИНСУЛЬТ



ОРГАНЫ
ДЫХАНИЯ
РАК, БРОНХИТ,
ЭМФИЗЕМА



ОРГАНЫ
ПИЩЕВАРЕНИЯ



РАК, ГАСТРИТ,
ЯЗВА

КОСТНАЯ
СИСТЕМА
ОСТЕОПОРОЗ



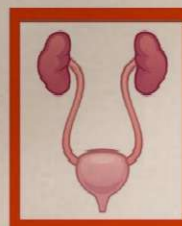
НЕРВНАЯ
СИСТЕМА
НЕВРИТЫ



ПЕРИФЕРИЧЕСКИЕ
СОСУДЫ
ГАНГРЕНА,
АМПУТАЦИЯ
НИЖНИХ КОНЕЧНОСТЕЙ



МОЧЕПОЛОВАЯ
СИСТЕМА
РАК, БЕСПЛОДИЕ,
ВЫКИДЫШИ,
ИМПОТЕНЦИЯ



Мифы об употреблении СНЮСа

1. *С помощью снюса можно бросить курить.*

Такой метод в прямом смысле **опасен**: медицинская эффективность снюса в борьбе с курением не доказана, высока вероятность **приобретения дополнительной зависимости** к уже имеющейся от традиционного курения.

2. *Снюс менее вреден, чем обычные сигареты.*

Учитывая тот факт, что **концентрация никотина** в пакетиках снюса в **десятки раз превышает** таковые в обычных сигаретах, говорить о его какой-либо безопасности нельзя.

3. *От употребления снюса легко отказаться.*

Так как в составе снюса есть никотин, от него так же **формируется зависимость, никотиновая «ломка»** (ухудшение самочувствия в виде агрессивности, плохого настроения, стресса, расстройства пищеварения, нарушения сна, вызванное попыткой прекратить употреблять снюс).

4. *Если его рекламируют везде (в сети интернет, социальных сетях, известные блогеры и медийные личности) значит, он не запрещен и безопасен.*

Это механизмы привлечения детей. Так же **никотиновые смеси продаются в виде леденцов, мармеладок и даже зубочисток. Такой способ приёма никотина гораздо опаснее.** Ведь подушечки дети всё-таки выплёвывают, а с леденцами и мармеладом они будут получать полную дозу. Но для продавцов и блогеров главное – хайп и деньги. Специально для подростков упаковку для снюса сделали красочной, а сами подушечки приправили новыми ингредиентами.



КОСВЕННЫЕ ПРИЗНАКИ

потребления снюса:

- ребенок стал скрытен;
- стал больше времени проводить вне дома, при этом старается не рассказывать с кем и как проводит время;
- сменил круг общения;
- без видимых причин агрессивен, раздражителен;
- потерял аппетит, резко похудел;
- стал неряшливым (например, в одежде);
- говорит на сленге или жаргоне подозрительные слова («закпнуться», «химия», «шайба», «фантик»);
- потерял интерес к учебе и прежним увлечениям;
- с трудом вспоминает или вовсе не помнит, что было накануне;
- лжет, хитрит, уходит от ответов;
- приобретает что-то через Интернет;
- просит больше денег на «карманные расходы» или берет их без спроса;

ПРЯМЫЕ ПРИЗНАКИ

употребления снюса:

- нарушение дыхательных функций (отдышка, запираание вдоха),
- покраснение слизистой оболочки глаз, ротовой полости
- головные боли, головокружение
- учащенное сердцебиение,
- заложенность носа,
- першение в горле, кашель,
- раздражительность,
- потеря аппетита, тошнота,
- ухудшение мыслительных процессов, памяти, снижение внимания.

СИМПТОМЫ НИКОТИНОВОЙ ПЕРЕДОЗИРОВКИ СНЮСОМ

- ❖ одышка, учащенное сердцебиение
- ❖ тошнота, обильная рвота
- ❖ усиленное слюноотделение или сухость во рту
- ❖ посинение кожи
- ❖ расширение или сужение зрачков
- ❖ боли в животе
- ❖ дрожание конечностей
- ❖ тонико-клонические судороги
- ❖ слуховые и зрительные галлюцинации, бред
- ❖ угнетение сознания

Важно знать, что тяжелая передозировка может быть сопряжена с риском смерти!



ЭКСТРЕННЫЕ МЕРЫ ПРИ ПЕРЕДОЗИРОВКЕ

- ❖ Удалить пакетик со снюсом и слюну из ротовой полости
- ❖ Принять энтеросорбенты (например: активированный уголь, смекта, энтеросгель)
- ❖ Обильное питье (теплая вода, чай)
- ❖ Положить человека на бок, следить за проходимость дыхательных путей (не допустить закупорки рвотными массами)
- ❖ Обеспечить доступ свежего воздуха.
- ❖ Вызвать скорую помощь или самостоятельно обратиться в больницу (при средней или тяжелой степени отравления)